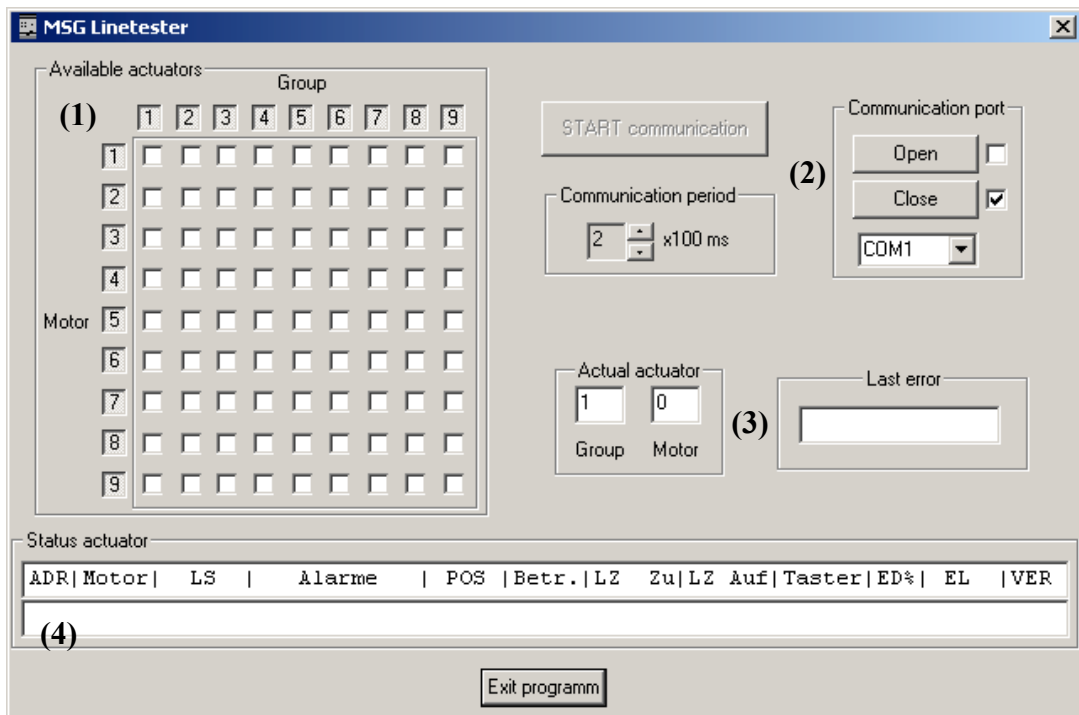


Bedienungsanleitung „MSG Linetester“ Software

Nach dem Programmstart erscheint die folgende Bedienoberfläche:

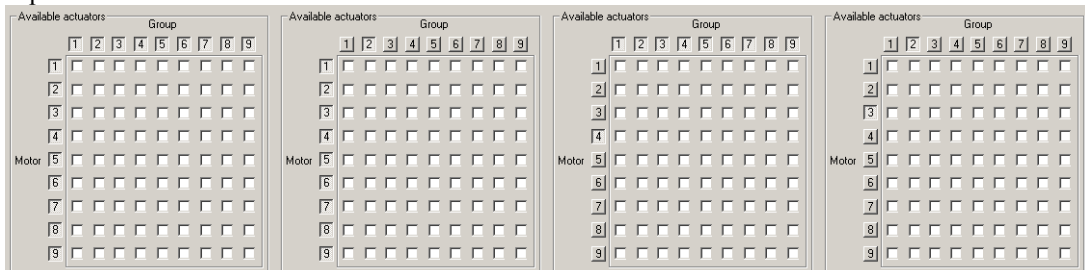


(1) Auswahl der zu suchenden MotorSteuerGeräte (MSG)

Durch betätigen der jeweils 9 Drucktasten für die Gruppen und die Motoren kann bestimmt werden, welche MSG gesucht werden sollen.

In den leeren Kästchen wird durch einen Haken angezeigt, welches MSG gefunden worden ist.

Beispiele:



Alle Motoren
aller Gruppen

Alle Motoren
der Gruppe 2

Nur Motor 4
aller Gruppen

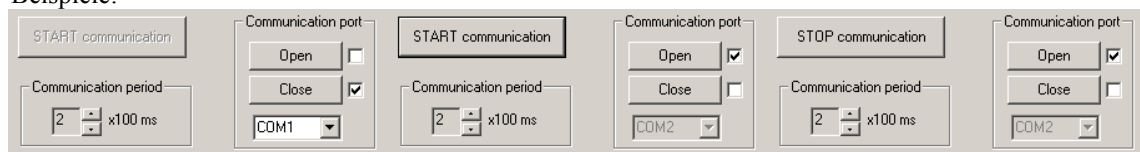
Nur Motor 3
der Gruppe 2

(2) Auswahl und Aktivierung der Kommunikationsschnittstelle, des Kommunikationsintervalls und der Kommunikation

Hier kann Schnittstelle COM1 bis COM8 gewählt werden und geöffnet oder geschlossen werden.

Bei geöffneter Schnittstelle kann die Kommunikation gestartet und gestoppt werden, sowie das Intervall im Bereich von 100ms(=0,1s) bis 2000ms (=2s) für die Suche der MSG festgelegt werden.

Beispiele:



Schnittstelle geschlossen
Auswahl möglich

Schnittstelle COM2 offen
keine Kommunikation

Schnittstelle COM2 offen
Kommunikation alle 200ms

(3) Anzeige des aktuell angesprochenen MSG mit Fehlerstatusanzeige

Hier wird bei aktiver Kommunikation das aktuell angesprochene MSG und sein Fehlercode angezeigt.

Mögliche Fehlercodes:



Motor 2 der Gruppe 2 hat keinen Fehler



Mögliche Ursachen:

Motor 2 der Gruppe 4 gibt keine Antwort
MSG ausgeschaltet
MSG nicht richtig am Bus angeschlossen



Mögliche Ursachen:

Motor 2 der Gruppe 2 antwortet nicht korrekt
2 MSG mit gleicher Adresse

(4) Statusanzeige des aktuell angesprochenen MSG

Hier wird bei aktiver Kommunikation der Status des aktuell angesprochenen MSG angezeigt.

Mögliche Statusanzeige:

Status actuator													
ADR	Motor	LS	Alarme	POS	Betr.	LZ	Zu	LZ	Auf	Taster	ED%	EL	VER
22	STOP	ZU		0.0	AUTO	12.7		12.7			100	Ready	V1.2

ADR: Adresse des MSG 1. Ziffer: Gruppennummer
2. Ziffer: Motornummer

Motor: Aktueller Motorzustand ZU: Motor fährt zu
AUF: Motor fährt auf
STOP: Motor ist gestoppt

LS: Zustand der Endschalter AUF: Endschalter AUF betätigt
ZU: Endschalter ZU betätigt
Sonst: kein Endschalter betätigt

Alarme: Alarmmeldungen AUF: Endschalter AUF nicht erreicht
ZU: Endschalter ZU nicht erreicht
ED: max. Einschaltdauer überschritten
LZ: gemessene Laufzeit zu kurz (<4s)

Mögliche Ursachen: siehe Beschreibung zum MSG

POS: aktuelle Position des Motors in Prozent des Fahrweges

Betr.: Betriebsmodus Alarm: Alarmbetrieb aktiv
AUTO: Automatikbetrieb aktiv
HAND: Handbetrieb aktiv

Auswirkung: siehe Funktionsbeschreibung der Anlage

LZ Zu: gemessene Laufzeit für den Fahrweg von AUF nach ZU

LZ Auf: gemessene Laufzeit für den Fahrweg von ZU nach AUF

Taster: Zustand der Handtaster am MSG AUF: Handtaster AUF ist betätigt
ZU: Handtaster ZU ist betätigt

ED%: aktuelle max. Einschaltdauer in Prozent

EL: Zustand des Eichlaufs Ref: Referenzlauf aktiv
AUF: Laufzeitmessung AUF aktiv
ZU: Laufzeitmessung ZU aktiv
Fertig: Eichlauf abgeschlossen

VER: Versionsnummer des MSG